

**UNIVERSIDAD TECNOLÓGICA DE ZINACANTEPEC
(UTZIN)**

**Informe de Estados Financieros y del Ejercicio
Presupuestal y Programático**

Versión Definitiva
Al 31 de diciembre de 2022

1 de marzo de 2023

UNIVERSIDAD TECNOLÓGICA DE ZINACANTEPEC

(UTZIN)

ESTADOS FINANCIEROS

Del 1 de enero al 31 de diciembre de 2022 y 2021
Con Informe de los Auditores Independientes

CONTENIDO:

Opinión de los Auditores Independientes (Financiera)

Estados Financieros:

Estado de Situación Financiera
Estado de Actividades
Estado de Variaciones en la Hacienda Pública
Estado de Cambios en la Situación Financiera
Estado de Flujos de Efectivo
Estado Analítico del Activo
Estado Analítico de la Deuda y Otros Pasivos
Informe de Pasivos Contingentes

Notas a los Estados Financieros:

Notas de Desglose
Notas de Memoria (Cuentas de Orden)
Notas de Gestión Administrativa

Opinión de los Auditores Independientes (Presupuestal)

Estados Presupuestarios:

Estado Analítico de Ingresos
Estado Analítico del Ejercicio del Presupuesto de Egresos:
Clasificación por Objeto del Gasto
Clasificación Económica
Clasificación Administrativa
Clasificación Administrativa
Clasificación Administrativa
Clasificación Funcional
Endeudamiento Neto
Intereses de la Deuda
Gasto por Categoría Programática
Indicadores de Postura Fiscal

Informe de Estados Financieros

Toluca, Estado de México, a 1 de marzo de 2023

**A LA SECRETARÍA DE LA CONTRALORÍA
DEL GOBIERNO DEL ESTADO DE MÉXICO**

**AL H. CONSEJO DIRECTIVO DE LA
UNIVERSIDAD TECNOLÓGICA DE ZINACANTEPEC (UTZIN)**

Hemos auditado los estados financieros adjuntos de la **Universidad Tecnológica de Zinacantepec (UTZIN)** que comprenden los estados de situación financiera, los estados analíticos del activo y los estados analíticos de la deuda y otros pasivos al 31 de diciembre de 2022, los estados de actividades, los estados de variaciones en la hacienda pública, los estados de flujos de efectivo y los estados de cambios en la situación financiera correspondientes a los años terminados en dichas fechas, el Informe sobre Pasivos Contingentes; así como las notas explicativas a los estados financieros que incluyen un resumen de las políticas contables significativas.

En nuestra opinión, los estados financieros adjuntos, que se describen en el párrafo anterior, están preparados, en todos los aspectos materiales, de conformidad con las disposiciones en materia de información financiera que se indican en las Notas de Gestión Administrativa Punto Número 5 a los estados financieros que se acompañan y que están establecidas en la Ley General de Contabilidad Gubernamental y en las bases y criterios establecidos en el Manual Único de Contabilidad Gubernamental para las Dependencias y Entidades Públicas del Gobierno y Municipios del Estado de México.

Fundamento de la opinión

Hemos llevado a cabo nuestras auditorías de conformidad con las Normas Internacionales de Auditoría y de Acuerdo a las Normas Profesionales de Auditoría del Sistema Nacional de Fiscalización. Nuestras responsabilidades, de acuerdo con estas normas, se describen con más detalle en la sección "Responsabilidades del auditor para la auditoría de los estados financieros" de nuestro informe. Somos independientes del ente público de conformidad con el Código de Ética Profesional del Instituto Mexicano de Contadores Públicos, A.C., junto con los requerimientos de ética que son aplicables a nuestras auditorías de los estados financieros en México, y hemos cumplido con las demás responsabilidades de ética de conformidad con esos requerimientos y con el Código de Ética Profesional. Consideramos que la evidencia de auditoría que hemos obtenido proporciona una base suficiente y adecuada para nuestra opinión.

Base de preparación contable y utilización de este informe

Llamamos la atención sobre la Notas de Gestión Administrativa Punto Número 5 a los estados financieros adjuntos, en la que se describen las bases contables utilizadas para la preparación de estos. Dichos estados financieros fueron preparados para cumplir con los requerimientos normativos gubernamentales a que está sujeto el ente público y para ser integrados en el Reporte de la Cuenta Pública Estatal, los cuales están presentados en los formatos que para tal efecto fueron establecidos por la Unidad de Contabilidad Gubernamental de la Secretaría de Hacienda y Crédito Público. Consecuentemente, éstos pueden no ser apropiados para otra finalidad. Nuestra opinión no se modifica por esta cuestión.

Otros aspectos

La Administración de la **Universidad Tecnológica de Zinacantepec (UTZIN)** ha preparado un juego de estados financieros al y por el año terminado el 31 de diciembre de 2022 de conformidad con las disposiciones en materia de información financiera establecidas en la Ley General de Contabilidad Gubernamental, y en el Manual Único de Contabilidad Gubernamental para las Dependencias y Entidades Públicas del Gobierno y Municipios del Estado de México vigente, los cuales fueron auditados por nosotros conformes a las Normas Internacionales de Auditoría y emitimos, por separado, una opinión sin salvedades sobre los mismos, con fecha 1 de marzo de 2023.

Responsabilidades de la administración y de los encargados del gobierno de la entidad sobre los estados financieros

La administración de la **Universidad Tecnológica de Zinacantepec (UTZIN)** es responsable de la preparación de los estados financieros adjuntos de conformidad con las disposiciones en materia de información financiera establecidas en la Ley General de Contabilidad Gubernamental y en las bases y criterios establecidos en el Manual Único de Contabilidad Gubernamental para las Dependencias y Entidades Públicas del Gobierno y Municipios del Estado de México que se describen en la Notas de Gestión Administrativa Punto Número 5 a dichos estados financieros, y del control interno que la administración consideró necesario para permitir la preparación de estados financieros libres de incorrección material debida a fraude o error.

En la preparación de los estados financieros, la administración es responsable de la valoración de la capacidad del ente público para continuar operando como un ente público en funcionamiento, revelando, en su caso, las cuestiones relativas al ente público en funcionamiento y utilizando las bases contables aplicables a un ente público en funcionamiento, a menos que la administración tenga la intención de liquidar al ente público o cesar sus operaciones, o bien no exista una alternativa realista.

Los encargados del gobierno de la **Universidad Tecnológica de Zinacantepec (UTZIN)** son responsables de la supervisión del proceso de información financiera del ente público.

Responsabilidades del auditor sobre la auditoría de los estados financieros

Nuestros objetivos son obtener una seguridad razonable sobre de que los estados financieros, en su conjunto, se encuentran libres de incorrección material, debido a fraude o error, y emitir un informe de auditoría que contiene nuestra opinión. Seguridad razonable es un alto nivel de seguridad, pero no es una garantía, de que una auditoría realizada de conformidad con las Normas Internacionales de Auditoría siempre detecte una incorrección material cuando existe. Las incorrecciones pueden deberse a fraude o error y son consideradas materiales si individualmente, o en su conjunto, puede preverse razonablemente (juntar párrafos) que influyan en las decisiones económicas que los usuarios hacen basándose en los estados financieros.

Como parte de una auditoría de conformidad con las Normas Internacionales de Auditoría, aplicamos nuestro juicio profesional y mantenemos una actitud de escepticismo profesional durante toda la auditoría. También:

- Identificamos y evaluamos los riesgos de incorrección material en los estados financieros, debida a fraude o error, diseñamos y aplicamos los procedimientos de auditoría para responder a esos riesgos y obtener evidencia de auditoría suficiente y apropiada para obtener una base para nuestra opinión. El riesgo de no detectar una incorrección material debida a fraude es mayor que en el caso de una incorrección material, ya que el fraude puede implicar colusión, falsificación, manifestaciones intencionalmente erróneas, omisiones intencionales o la anulación del control interno.
- Obtenemos conocimiento del control interno importante para la auditoría con el fin de diseñar los procedimientos de auditoría que consideramos adecuados en las circunstancias, y no con la finalidad de expresar una opinión sobre la eficacia del control interno del ente público.
- Evaluamos lo apropiado de las políticas contables utilizadas y la razonabilidad de las estimaciones contables, así como las revelaciones hechas por la administración de la **Universidad Tecnológica de Zinacantepec (UTZIN)**.
- Revisamos sobre lo apropiado del uso de la administración de la **Universidad Tecnológica de Zinacantepec (UTZIN)**, del postulado de contabilidad gubernamental de existencia permanente y, con base en la evidencia de auditoría obtenida, concluimos sobre si existe o no una incertidumbre importante relacionada con eventos o con condiciones que pueden originar dudas significativas sobre la capacidad del ente público para continuar en funcionamiento. Si concluimos que existe una incertidumbre importante, se nos requiere que llamemos la atención en nuestro informe de auditoría sobre la correspondiente información revelada en los estados financieros o, si dicha revelación es insuficiente, que expresemos una opinión modificada. Nuestras conclusiones se basan en la evidencia de auditoría obtenida hasta la fecha de nuestro informe. Sin embargo, hechos o condiciones futuras pueden ser causa de que el ente público deje de ser un ente público en funcionamiento.
- Evaluamos la estructura y el contenido de los estados financieros, incluida la información revelada, y si los estados financieros están preparados conforme las disposiciones en materia de información financiera establecidas en la Ley General de Contabilidad Gubernamental que se describe en las Notas de Gestión Administrativa Punto Número 5 y a dichos estados financieros.

Nos comunicamos con los responsables del gobierno de la **Universidad Tecnológica de Zinacantepec (UTZIN)** en relación, entre otras cuestiones, con el alcance planeado y el momento de realización de la auditoría y los hallazgos importantes de la auditoría, así como cualquier deficiencia significativa en el control interno que identificamos durante nuestra auditoría.

Los Estados Financieros dictaminados correspondientes al ejercicio terminado al 31 de diciembre de 2021 que se presentan para fines comparativos fueron dictaminados por otro Contador Público Independiente quien emitió su dictamen sin salvedades sobre los Estados Financieros de la **Universidad Tecnológica de Zinacantepec (UTZIN)**.

ATENTAMENTE


C.P.C. y M. en Aud. EDUARDO SEGURA SÁNCHEZ
SOCIO DIRECTOR DEL DESPACHO

Toluca, Estado de México, a 1 de marzo de 2023

Universidad Tecnológica Zinacantepec
UTZIN
Estado de Situación Financiera
Al 31 de Diciembre de 2022 y 2021
(Miles de Pesos)

Concepto	Año		Concepto	Año	
	2022	2021		2022	2021
ACTIVO			PASIVO		
<i>Activo Circulante</i>			<i>Pasivo Circulante</i>		
Efectivo y Equivalentes	3,678.5	4,807.4	Cuentas por Pagar a Corto Plazo	248.3	1,001.4
Derechos a Recibir Efectivo o Equivalentes	2.1	1.0	Documentos por Pagar a Corto Plazo		
Derechos a Recibir Bienes o Servicios			Porción a Corto Plazo de la Deuda Pública a Largo Plazo		
Inventarios			Títulos y Valores a Corto Plazo		
Almacenes			Pasivos Diferidos a Corto Plazo		
Estimación por Pérdida o Deterioro de Activos Circulantes			Fondos y Bienes de Terceros en Garantía y/o Administración a Corto Plazo		
Otros Activos Circulantes			Provisiones a Corto Plazo		
Total de Activos Circulantes	3,680.6	4,808.4	Otros Pasivos a Corto Plazo		
			Total de Pasivos Circulantes	248.3	1,001.4
<i>Activo No Circulante</i>			<i>Pasivo No Circulante</i>		
Inversiones Financieras a Largo Plazo			Cuentas por Pagar a Largo Plazo		
Derechos a Recibir Efectivo o Equivalentes a Largo Plazo			Documentos por Pagar a Largo Plazo		
Bienes Inmuebles, Infraestructura y Construcciones en Proceso	85,867.7	85,867.7	Deuda Pública a Largo Plazo		
Bienes Muebles	31,965.1	32,076.6	Pasivos Diferidos a Largo Plazo		
Activos Intangibles			Fondos y Bienes de Terceros en Garantía y/o en Administración a Largo Plazo		
Depreciación, Deterioro y Amortización Acumulada de Bienes	-20,534.3	-15,964.2	Provisiones a Largo Plazo		
Activos Diferidos			Total de Pasivos No Circulantes	.0	.0
Estimación por Pérdida o Deterioro de Activos no Circulantes			Total del Pasivo	248.3	1,001.4
Otros Activos no Circulantes					
Total de Activos No Circulantes	97,288.6	101,960.1	HACIENDA PÚBLICA/PATRIMONIO		
Total de Activo	100,978.1	106,768.6	<i>Hacienda Pública/Patrimonio Contribuido</i>	.0	.0
			Aportaciones		
			Donaciones de Capital		
			Actualización de la Hacienda Pública / Patrimonio		
			Hacienda Pública/Patrimonio Generado	100,730.8	105,787.1
			Resultados del Ejercicio (Ahorro / Desahorro)	-3,494.5	1,567.8
			Resultados de Ejercicios Anteriores	104,225.3	104,219.3
			Revalúos		
			Reservas		
			Rectificaciones de Resultados de Ejercicios Anteriores		
			Exceso o Insuficiencia en la Actualización de la Hacienda Pública/Patrimonio	.0	.0
			Resultado por Posición Monetaria		
			Resultado por Tenencia de Activos no Monetarios		
			Total Hacienda Pública/Patrimonio	100,730.8	105,787.1
			Total del Pasivo y Hacienda Pública / Patrimonio	100,979.1	106,788.6

Bajo protesta de decir verdad declaramos que los Estados Financieros y sus Notas son razonablemente correctos y responsabilidad del emisor.


Mtra. Estefanía Osornio Jiménez
Rectora de la Universidad Tecnológica de
Zinacantepec


L.C.P. y A.P. Edgar Norberto Sánchez Jardón
Jefe del Departamento de Administración y
Finanzas

Universidad Tecnológica de Zinacantepec
UTZIN
Estado de Actividades
Al 31 de Diciembre de 2022 y 2021
(Miles de Pesos)

Concepto	2022	2021
INGRESOS Y OTROS BENEFICIOS		
Ingresos de la Gestión	20.6	27.3
Impuestos		
Cuotas y Aportaciones de Seguridad Social		
Contribuciones de Mejoras		
Derechos		
Productos	20.6	27.3
Aprovechamientos		
Ingresos por Venta de Bienes y Prestación de Servicios		
Participaciones, Aportaciones, Convenios Incentivos Derivados de la Colaboración Fiscal, Fondos Distintos de Aportaciones, Transferencias, Asignaciones, Subsidios y Subvenciones y Pensiones y Jubilaciones	19,237.0	20,647.3
Participaciones, Aportaciones, Convenios, Incentivos Derivados de la Colaboración Fiscal y Fondos Distintos de Aportaciones	19,237.0	20,647.3
Transferencia, Asignaciones, Subsidios y Subvenciones y Pensiones y Jubilaciones		
Otros Ingresos y Beneficios	23.5	1,243.0
Ingresos Financieros		
Incremento por Variación de Inventarios		
Disminución del Exceso de Estimaciones por Pérdida o Deterioro u Obsolescencia		
Disminución del Exceso de Provisiones		
Otros Ingresos y Beneficios Varios	23.5	1,243.0
Total de Ingresos y Otros Beneficios	19,281.1	21,917.6
GASTOS Y OTRAS PÉRDIDAS		
Gastos de Funcionamiento	16,916.2	14,625.2
Servicios Personales	9,543.8	7,978.7
Materiales y Suministros	1,224.6	889.2
Servicios Generales	6,146.8	5,757.3
Transferencia, Asignaciones, Subsidios y Otras Ayudas	433.0	64.4
Transferencias Internas y Asignaciones al Sector Público		
Transferencias al Resto del Sector Público		
Subsidios y Subvenciones		
Ayudas Sociales	433.0	64.4
Pensiones y Jubilaciones		
Transferencias a Fideicomisos, Mandatos y Contratos Análogos		
Transferencias a la Seguridad Social		
Donativos		
Transferencias al Exterior		
Participaciones y Aportaciones	.0	.0
Participaciones		
Aportaciones		
Convenios		
Intereses, Comisiones y Otros Gastos de la Deuda Pública	.0	.0
Intereses de la Deuda Pública		
Comisiones de la Deuda Pública		
Gastos de la Deuda Pública		
Costo por Coberturas		
Apoyos Financieros		
Otros Gastos y Pérdidas Extraordinarias	4,728.8	5,596.3
Estimaciones, Depreciaciones, Deterioros, Obsolescencia y Amortizaciones	4,570.1	5,464.2
Provisiones		
Disminución de Inventarios		
Aumento por Insuficiencia de Estimaciones por Pérdida o Deterioro u Obsolescencia		
Aumento por Insuficiencia de Provisiones		
Otros Gastos	158.7	132.1
Inversión Pública	698.6	63.9
Inversión Pública no Capitalizable	698.6	63.9
Total de Gastos y Otras Pérdidas	22,776.6	20,349.8
Resultados del Ejercicio (Ahorro/Desahorro)	-3,494.5	1,567.8

Bajo Protesta de decir Verdad Declaramos que los Estados Financieros y sus Notas son Razonablemente Correctos y Responsabilidad del Emisor


Mtra. Estefania Osornio Jiménez
Rectora de la Universidad Tecnológica de
Zinacantepec


L.C.P. y A.P. Edgar Norberto Sánchez Jardón
Jefe del Departamento de Administración y
Finanzas

Universidad Tecnológica de Zinacantepec Estado de Variación en la Hacienda Pública Del 1 de Enero al 31 de Diciembre 2022 y 2021					
Concepto	Hacienda Pública / Patrimonio Contribuido	Hacienda Pública / Patrimonio Generado de Ejercicios Anteriores	Hacienda Pública / Patrimonio Generado del Ejercicio	Exceso o Insuficiencia en la Actualización de la Hacienda	Total
Hacienda Pública / Patrimonio Contribuido Neto de 2021	0.0				0.0
Aportaciones					0.0
Donaciones de Capital					0.0
Actualización de la Hacienda Pública/Patrimonio					0.0
Hacienda Pública / Patrimonio Generado Neto de 2021		104,219.3	1,567.8	0.0	105,787.1
Resultados del Ejercicio (Ahorro/Desahorro)			1,567.8		1,567.8
Resultados de Ejercicios Anteriores		104,219.3			104,219.3
Revalúos		0.0			0.0
Reservas					0.0
Rectificaciones de Resultados de Ejercicios Anteriores					0.0
Exceso o Insuficiencia en la Actualización de la Hacienda Pública / Patrimonio Neto de 2021				0.0	0.0
Resultado por Posición Monetaria					0.0
Resultado por Tenencia de Activos no Monetarios					0.0
Hacienda Pública / Patrimonio Neto Final de 2021	0.0	104,219.3	1,567.8	0.0	105,787.1
Cambios en la Hacienda Pública / Patrimonio Contribuido Neto de 2022	0.0				0.0
Aportaciones					0.0
Donaciones de Capital					0.0
Actualización de la Hacienda Pública/Patrimonio					0.0
Variaciones de la Hacienda Pública / Patrimonio Generado Neto de 2022		6.0	-5,062.3		-5,056.3
Resultados del Ejercicio (Ahorro/Desahorro)			-3,494.5		-3,494.5
Resultados de Ejercicios Anteriores		6.0	-1,567.8		-1,561.8
Revalúos					0.0
Reservas					0.0
Rectificaciones de Resultados de Ejercicios Anteriores					0.0
Cambios en el Exceso o Insuficiencia en la Actualización de la Hacienda Pública / Patrimonio Neto de 2022				0.0	0.0
Resultado por Posición Monetaria					0.0
Resultado por Tenencia de Activos no Monetarios					0.0
Hacienda Pública / Patrimonio Neto Final de 2022	0.0	104,225.3	-3,494.5	0.0	100,730.8

Bajo Protesta de decir Verdad Declaramos que el Estado de Variación en la Hacienda Pública y sus Notas son Razonablemente Correctos y Responsabilidad del Emisor


Mtra. Estefanía Osornio Jiménez
Rectora de la Universidad Tecnológica de
Zinacantepec

L.C.P. y A.P. Edgar Norberto Sánchez Jardón
Jefe del Departamento de Administración y
Finanzas

Universidad Tecnológica Zinacantepec
UTZIN
Estado de Cambios en la Situación Financiera
Al 31 de Diciembre de 2022 y 2021
(Miles de pesos)

Concepto	Origen	Aplicación
ACTIVO	5,810.5	1.1
Activo Circulante	1,128.9	1.1
Efectivo y Equivalentes	1,128.9	.0
Derechos a Recibir Efectivo o Equivalentes	.0	1.1
Derechos a Recibir Bienes o Servicios	.0	.0
Inventarios	.0	.0
Almacenes	.0	.0
Estimación por Pérdida o Deterioro de Activos Circulantes	.0	.0
Otros Activos Circulantes	.0	.0
Activo No circulante	4,681.6	.0
Inversiones Financieras a Largo Plazo	.0	.0
Derechos a Recibir Efectivo o Equivalentes a Largo Plazo	.0	.0
Bienes Inmuebles, Infraestructura y Construcciones en Proceso	.0	.0
Bienes Muebles	111.5	.0
Activos Intangibles	.0	.0
Depreciación, Deterioro y Amortización Acumulada de Bienes	4,570.1	.0
Activos Diferidos	.0	.0
Estimación por Pérdida o Deterioro de Activos no Circulantes	.0	.0
Otros Activos no Circulantes	.0	.0
PASIVO	.0	753.1
Pasivo Circulante	.0	753.1
Cuentas por Pagar a Corto Plazo	.0	753.1
Documentos por Pagar a Corto Plazo	.0	.0
Porción a Corto Plazo de la Deuda Pública a Largo Plazo	.0	.0
Títulos y Valores a Corto Plazo	.0	.0
Pasivos Diferidos a Corto Plazo	.0	.0
Fondos y Bienes de Terceros en Garantía y/o Administración a Corto Plazo	.0	.0
Provisiones a Corto Plazo	.0	.0
Otros Pasivos a Corto Plazo	.0	.0
Pasivo No Circulante	.0	.0
Cuentas por Pagar a Largo Plazo	.0	.0
Documentos por Pagar a Largo Plazo	.0	.0
Deuda Pública a Largo Plazo	.0	.0
Pasivos Diferidos a Largo Plazo	.0	.0
Fondos y Bienes de Terceros en Garantía y/o en Administración a Largo Plazo	.0	.0
Provisiones a Largo Plazo	.0	.0
HACIENDA PÚBLICA/PATRIMONIO	6.0	5,062.3
Hacienda Pública/Patrimonio Contribuido	.0	.0
Aportaciones	.0	.0
Donaciones de Capital	.0	.0
Actualización de la Hacienda Pública/Patrimonio	.0	.0
Hacienda Pública/Patrimonio Generado	6.0	5,062.3
Resultados del Ejercicio (Ahorro/Desahorro)	.0	5,062.3
Resultados de Ejercicios Anteriores	6.0	.0
Revalúos	.0	.0
Reservas	.0	.0
Rectificaciones de Resultados de Ejercicios Anteriores	.0	.0
Exceso o insuficiencia en la Actualización de la Hacienda Pública/Patrimonio	.0	.0
Resultado por Posición Monetaria	.0	.0
Resultado por Tenencia de Activos no Monetarios	.0	.0

Bajo protesta de decir verdad declaramos que los Estados Financieros y sus Notas son razonablemente correctos y responsabilidad del emisor.


Mtra. Estefanía Osornio Jiménez
Rectora de la Universidad Tecnológica de
Zinacantepec



L.C.P. y A.P. Edgar Norberto Sánchez Jardón
Jefe del Departamento de Administración y
Finanzas

Universidad Tecnológica de Zinacantepec
UTZIN
Estado de Flujos de Efectivo
Al 31 de Diciembre de 2022 y 2021
(Miles de Pesos)

Concepto	2022	2021
Fujos de Efectivo de las Actividades de Operación		
Origen	19,281.1	21,917.6
Impuestos		
Cuotas y Aportaciones de Seguridad Social		
Contribuciones de Mejoras		
Derechos		
Productos	20.6	27.3
Aprovechamientos		
Ingresos por Venta de Bienes y Prestación de Servicios		
Participaciones, Aportaciones, Convenios, Incentivos de la Colaboración Fiscal y Fondos Distintos de		
Transferencias, Asignaciones, Subsidios y Subvenciones, y Pensiones y Jubilaciones	19,237.0	20,647.3
Otros Orígenes de Operación	23.5	1,243.0
Aplicación	22,775.6	20,349.8
Servicios Personales	9,543.8	7,978.7
Materiales y Suministros	1,224.6	889.2
Servicios Generales	6,146.8	5,757.3
Transferencias Internas y Asignaciones al Sector Público		
Transferencias al Resto del Sector Público		
Subsidios y Subvenciones		
Ayudas Sociales	433.0	64.4
Pensiones y Jubilaciones		
Transferencias a Fideicomisos, Mandatos y Contratos Análogos		
Transferencias a la Seguridad Social		
Donativos		
Transferencias al Exterior		
Participaciones		
Aportaciones		
Convenios		
Otras Aplicaciones de Operación	5,427.4	5,660.2
Flujos Netos de Efectivo por Actividades de Operación	-3,494.5	1,567.8
Fujos de Efectivo de las Actividades de Inversión		
Origen	4,681.6	17,424.6
Bienes Inmuebles, Infraestructura y Construcciones en Proceso	.0	3,630.7
Bienes Muebles	4,681.6	5,464.1
Otros Orígenes de Inversión	.0	8,329.8
Aplicación	1.1	15,209.7
Bienes Inmuebles, Infraestructura y Construcciones en Proceso	.0	.0
Bienes Muebles		15,209.7
Otras Aplicaciones de Inversión	1.1	.0
Flujos Netos de Efectivo por Actividades de Inversión	4,680.5	2,214.9
Flujo de Efectivo de las Actividades de Financiamiento		
Origen	.0	.0
Endeudamiento Neto		
Interno		
Externo		
Otros Orígenes de Financiamiento		
Aplicación	2,314.9	7,298.1
Servicios de la Deuda		
Interno		
Externo		
Otras Aplicaciones de Financiamiento	2,314.9	7,298.1
Flujos Netos de Efectivo por Actividades de Financiamiento	-2,314.9	-7,298.1
Incremento/Disminución Neta en el Efectivo y Equivalentes al Efectivo	-1,128.9	-3,515.4
Efectivo y Equivalentes al Efectivo al Inicio del Ejercicio	4,807.4	8,322.8
Efectivo y Equivalentes al Efectivo al Final del Ejercicio	3,678.5	4,807.4

Bajo protesta de decir verdad declaramos que los Estados Financieros y sus Notas son razonablemente correctos y responsabilidad del emisor.


Mtra. Estefanía Osornio Jiménez
Rectora de la Universidad Tecnológica de
Zinacantepec



L.C.P. y A.P. Edgar Norberto Sánchez Jardón
Jefe del Departamento de Administración y
Finanzas

Universidad Tecnológica de Zinacantepec
UTZIN
Estado Analítico del Activo
Al 31 de Diciembre de 2022 y 2021
(Miles de Pesos)

Concepto	Saldo Inicial	Cargos del Período	Abonos del Período	Saldo Final	Variación del Período
	1	2	3	4=(1+2-3)	(4-1)
ACTIVO	106,788.5	17,948.4	8,691.6	116,145.3	9,356.8
Activo Circulante	4,808.4	2,738.7	3,866.5	3,680.6	-1,127.8
Efectivo y Equivalentes	4,807.4	2,734.4	3,863.3	3,678.5	-1,128.9
Derechos a Recibir Efectivo o Equivalentes	1.0	4.3	3.2	2.1	1.1
Derechos a Recibir Bienes o Servicios	.0	.0	.0	.0	.0
Inventarios	.0	.0	.0	.0	.0
Almacenes	.0	.0	.0	.0	.0
Estimación por Pérdida o Deterioro de Activos Circulantes	.0	.0	.0	.0	.0
Otros Activos Circulantes	.0	.0	.0	.0	.0
Activo No Circulante	101,980.1	15,209.7	4,725.1	112,464.7	10,484.6
Inversiones Financieras a Largo Plazo	.0	.0	.0	.0	.0
Derechos a Recibir Efectivo o Equivalentes a Largo Plazo	0	0	0	.0	.0
Bienes Inmuebles, Infraestructura y Construcciones en Proceso	85,867.7	.0	.0	85,867.7	.0
Bienes Muebles	32,076.6	15,209.7	155.0	47,131.3	15,054.7
Activos Intangibles	.0	.0	.0	.0	.0
Depreciación, Deterioro y Amortización Acumulada de Bienes	-15,964.2	.0	4,570.1	-20,534.3	-4,570.1
Activos Diferidos	.0	.0	.0	.0	.0
Estimación por Pérdida o Deterioro de Activos no Circulantes	.0	.0	.0	.0	.0
Otros Activos no Circulantes	.0	.0	.0	.0	.0

Bajo protesta de decir verdad declaramos que los Estados Financieros y sus Notas son razonablemente correctos y responsabilidad del emisor.

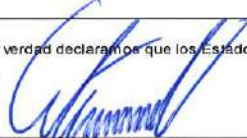

Mtra. Estefanía Osornio Jiménez
Rectora de la Universidad Tecnológica de
Zinacantepec



L.C.P. y A.P. Edgar Norberto Sánchez Jardón
Jefe del Departamento de Administración y
Finanzas

**Universidad Tecnológica de Zinacantepec
UTZIN
Estado Analítico de la Deuda y Otros Pasivos
Al 31 de Diciembre de 2022 y 2021
(Miles de Pesos)**

Denominación de las Deudas	Moneda de Contratación	Institución o País Acreedor	Saldo Inicial del Período	Saldo Final del Período
DEUDA PÚBLICA				
Corto Plazo				
Deuda Interna			.0	.0
Instituciones de Crédito				
Títulos y Valores				
Arrendamientos Financieros				
Deuda Externa			.0	.0
Organismos Financieros Internacionales				
Deuda Bilateral				
Títulos y Valores				
Arrendamientos Financieros				
Subtotal a Corto Plazo			.0	.0
Largo Plazo				
Deuda Interna			.0	.0
Instituciones de Crédito				
Títulos y Valores				
Arrendamientos Financieros				
Deuda Externa			.0	.0
Organismos Financieros Internacionales				
Deuda Bilateral				
Títulos y Valores				
Arrendamientos Financieros				
Subtotal a Largo Plazo			.0	.0
Otros Pasivos			1,001.4	248.3
Total de Deuda y Otros Pasivos			1,001.4	248.3

Bajo protesta de decir verdad declaramos que los Estados Financieros y sus Notas son razonablemente correctos y responsabilidad del emisor


Mtra. Estefanía Osornio Jiménez
Rectora de la Universidad Tecnológica de Zinacantepec


L.C.P. y A.P. Edgar Norberto Sánchez Jardón
Jefe del Departamento de Administración y Finanzas

INFORME SOBRE PASIVOS CONTINGENTES

En cumplimiento de lo dispuesto por los artículos 46, fracción I, inciso d y 52 de la Ley General de Contabilidad Gubernamental en relación al Informe Sobre Pasivos Contingentes, se menciona que la **Universidad Tecnológica de Zinacantepec (UTZIN)** al 31 de diciembre de 2022, no cuenta con obligaciones contingentes.



Mtra. Estefanía Osornio Jiménez
Rectora de la Universidad Tecnológica de
Zinacantepec



L.C.P. y A.P. Edgar Norberto Sánchez Jardón
Jefe del Departamento de Administración y
Finanzas

Notas a los estados financieros
NOTAS DE DESGLOSE

1. ESTADO DE SITUACIÓN FINANCIERA

Efectivo y Equivalentes

- **Bancos**

Con la finalidad de controlar y transparentar la actuación financiera de la UTZIN, se manejan las siguientes cuentas bancarias, mismas que a continuación se detallan:

Institución Financiera	No. De Cuenta	2022	2021
BBVA	035 Federal Especifica		2,024.9
Banamex	479 Ingresos propios	1,864.1	1,849.0
BBVA	051 Estatal Especifica		933.5
BBVA	689 Recurso Estatal 2022	1,343.9	
BBVA	697 Recurso Estatal 2022	470.5	
	Total Bancos	3,678.5	4,807.4

- **Derechos a recibir efectivo y equivalentes.**

Los derechos a recibir efectivo y o equivalentes se integran de Deudores Diversos por Cobrar a Corto Plazo.

Cuentas	2022	2021
Deudores Diversos por Cobrar a Corto Plazo	2.1	1.0
Total	2.1	1.0

- **Deudores Diversos por Cobrar a Corto Plazo.**

Concepto	Antigüedad de saldos	2022	2021
Bobadilla Soto Rosa Agustina		0.0	0.6
Jaso Malvaez Alma Patricia		0.0	0.2
Ramón Cortéz Torres		0.0	0.2
Edgar Norberto Sánchez Jardón	30 días	0.4	0.0
Subsidio al Empleo	30 días	1.7	0.0
Total Deudores Diversos		2.1	1.0

- **Inversiones financieras.**

Al 31 de diciembre de 2022 y 2021, no se manejan inversiones financieras.

- **Bienes Muebles, Inmuebles e Intangibles.**

Los activos se valúan a costo de adquisición y su depreciación se calcula conforme al método de línea recta.

• **Bienes Inmuebles.**

Concepto	2022	2021
Edificios No habitacionales	85,867.7	85,867.7
Edificio de Docencia 2 niveles	24,974.4	24,974.4
Edificio Laboratorio Pesado	12,989.6	12,989.6
Centro de Investigación y Documentación	10,927.0	10,927.0
Edificio de Docencia 2 niveles FAM 2018	27,981.9	27,981.9
Cancha de Futbol FAM 2015	6,095.8	6,095.8
Estacionamiento, Plaza Cívica y Obra Exterior FAM 2015	2,899.0	2,899.0
Total Bienes Inmuebles	85,867.7	85,867.7

- **Bienes Muebles**

Concepto	2022	2021
Mobiliario y Equipo de Administración	10,518.2	10,474.7
Mobiliario y equipo Educativo y Recreativo	1,968.4	1,968.4
Equipo e Instrumental Médico y de Laboratorio	7,574.7	7,574.7
Vehículos y Equipo de Transporte	773.1	928.1
Maquinaria, Otros equipos y Herramientas	11,130.7	11,130.7
Total Bienes Muebles	31,965.1	32,076.6

- **Depreciación, Deterioro y Amortización Acumulada de Bienes**

La depreciación representa la parte estimada de la capacidad de los bienes muebles que se han consumido durante un periodo, su fin es de índole informativo. El registro contable de la depreciación tiene por objeto reconocer la pérdida del valor de un bien que pueda originarse por obsolescencia, desgaste o deterioro ordinario, defectos de fabricación, falta de uso, insuficiencia, entre otros.

La depreciación se calcula, a partir del mes siguiente al de su adquisición. Los porcentajes de depreciación en el ejercicio 2022, son de acuerdo con el Manual de Contabilidad Gubernamental para las Dependencias y Entidades Públicas del Gobierno y Municipios del Estado de México fueron las siguientes:

Bienes	% Anual	Vida Útil
Vehículos	10%	10 años
Equipo de Cómputo	20%	5 años
Mobiliario y Equipo de Oficina	3%	33.3 años
Edificios	2%	50 años
Maquinaria y Equipo	10%	10 años
El Resto	10%	10 años

El saldo de la depreciación acumulada se detalla a continuación:

- **Depreciación Acumulada**

Concepto	2022	2021
Vehículos	780.6	620.7
Equipo de Cómputo	4,988.6	3,478.1
Mobiliario y Equipo de Oficina	331.7	582.3
Edificios	9,940.3	8,222.9
Maquinaria y Equipo	3,007.3	1,852.1
Equipo Instrumental, Médico y de Laboratorio	1,370.1	1,114.4
Mobiliario Externo	115.7	93.7
Total de Depreciación Acumulada	20,534.3	15,964.2

- **Estimaciones y deterioros**

Al 31 de diciembre de 2022 y 2021, no se cuenta con estimaciones por deterioro de activos.

- **Otros activos**

Al 31 de diciembre de 2022 y 2021, el Organismo no cuenta con otros activos.

PASIVO

Pasivo circulante

Al 31 de diciembre de 2022, la Universidad Tecnológica de Zinacantepec, tiene adeudos que se relacionan a continuación:

- **Proveedores por Pagar a Corto Plazo**

Al 31 de diciembre de 2022, la Universidad Tecnológica de Zinacantepec, tiene adeudos que se relacionan a continuación.

Proveedores	Total	Mayor a 365 Días
Servicios Broxel S.A.P.I de C.V	6.9	6.9
Guadalupe Enriquez Candelario	69.6	69.6
Total	76.5	76.5

- **Contratistas por Obras Públicas por Pagar a Corto Plazo**

Al 31 de diciembre de 2022, la Universidad Tecnológica de Zinacantepec, no tiene adeudos que se relacionen.

- **Retenciones y Contribuciones por Pagar**

Los conceptos que refleja este apartado son por conceptos de I.S.R. por remuneraciones.

Retenciones	Total	Menor a 365 Días	Mayor a 365 Días
Retenciones e impuestos por Pagar	77.1	0	77.1
Sueldos y Salarios	71.1	0	71.1
Total	148.2	0	148.2

- **Otras Cuentas por Pagar a Corto Plazo**

Otras Cuentas por Pagar	Monto
Gobierno del Estado de México	23.6
Total Cuentas por Pagar a Corto Plazo	248.3

ESTADO DE ACTIVIDADES

- **Participaciones, Aportaciones, Convenios Incentivos Derivados de la Colaboración Fiscal, Fondos Distintos de Aportaciones, Transferencias, Asignaciones, Subsidios y Subvenciones y Pensiones y Jubilaciones**

Al 31 de diciembre de 2022 y 2021, la Universidad Tecnológica de Zinacantepec (UTZIN), obtuvo ingresos que a continuación se detallan:

Concepto	2022	2021
Subsidio Estatal	12,388.6	13,844.1
Subsidio Federal	6,848.4	6,803.2
Participaciones, Aportaciones, Convenios Incentivos Derivados de la Colaboración Fiscal, Fondos Distintos de Aportaciones, Transferencias, Asignaciones, Subsidios y Subvenciones y Pensiones y Jubilaciones	19,237.0	20,647.3

- **Otros Ingresos y Beneficios Varios**

Concepto	2022	2021
Otros Ingresos	23.5	1,243.0
Productos	20.6	27.3
Total Otros Ingresos y Beneficios	44.1	1,270.3

- **Gastos y Otras Pérdidas**

La Universidad Tecnológica de Zinacantepec realizó sus gastos detallados de la siguiente manera:

Concepto	2022	2021
Servicios Personales	9,543.8	7,978.7
Materiales y Suministros	1,224.6	889.2
Servicios Generales	6,146.8	5,757.3
Transferencias, Asignaciones, Subsidios y Subvenciones	433.0	64.4
Bienes Muebles	698.6	63.9
Gastos y Otras Perdidas Extraordinarias	4,728.8	5,596.3
Total de Gastos y Otras Pérdidas	22,775.6	20,349.8

- **Gastos y Otras Pérdidas Extraordinarias**

Concepto	2022	2021
Depreciación	4,570.1	5,464.2
Otros Gastos	158.7	132.1
Total de Gastos y Otras Pérdidas	4,728.8	5,596.3

2. ESTADO DE VARIACIÓN EN LA HACIENDA PÚBLICA

Durante el ejercicio 2022 se obtuvo un desahorro del ejercicio por la cantidad de 3 millones 494.5 miles de pesos.

3. NOTAS AL ESTADO DE FLUJO DE EFECTIVO

- **Efectivo y equivalentes**

El análisis de los saldos inicial y final que figuran en la última parte de Estado de Flujo de Efectivo en la cuenta de efectivo y equivalentes se integra como sigue:

Concepto	2022	2021
Efectivo en Bancos-Tesorería	3,678.5	4,807.4
Total de Efectivo y Equivalentes	3,678.5	4,807.4

4. CONCILIACIÓN DE LOS FLUJOS DE EFECTIVO NETOS DE LAS ACTIVIDADES DE OPERACIÓN Y LA CUENTA DE AHORRO/ DESAHORRO ANTES DE RUBROS EXTRAORDINARIOS.

Integración de Flujo de Efectivo	2022	2021
Flujos Netos de Efectivo por Actividades de Operación	-3,494.5	1,567.8
Flujos Netos de Efectivo por Actividades de Inversión	4,680.5	2,214.9
Flujos Netos de Efectivo por Actividades de Financiamiento	-2,314.9	-7,298.1
Incremento/ Disminución Neta en el Efectivo y Equivalentes al Efectivo	-1,128.9	-3,515.4
Efectivo y Equivalentes al Efectivo al Inicio del Ejercicio	4,807.4	8,322.8
Efectivo y Equivalentes al Efectivo al Final del Ejercicio	3,678.5	4,807.4

5. CONCILIACIÓN ENTRE LOS INGRESOS PRESUPUESTARIOS Y CONTABLES, ASÍ COMO ENTRE LOS EGRESOS PRESUPUESTARIOS Y LOS GASTOS CONTABLES.

Universidad Tecnológica de Zinacantepec Conciliación entre los Ingresos Presupuestarios y Contables Correspondiente del 1 de Enero al 31 de Diciembre de 2022 (Miles de Pesos)	
1. Ingresos Presupuestarios	20,010.8
2. Más Ingresos Contables no Presupuestarios	0.0
Ingresos Financieros	
Incremento por Variación de Inventarios	
Disminución del Exceso de Estimaciones por Pérdida o Deterioro u Obsolescencia	
Disminución del Exceso de Provisiones	
Otros Ingresos y Beneficios Varios	
Otros Ingresos Contables no Presupuestarios	
3. Menos Ingresos Presupuestarios no Contables	729.7
Aprovechamientos Patrimoniales	
Ingresos Derivados de Financiamientos	248.3
Otros Ingresos Presupuestarios no Contables	481.4
4. Ingresos Contables (4 = 1 + 2 - 3)	19,281.1

Universidad Tecnológica de Zinacantepec Conciliación entre los Egresos Presupuestarios y los Gastos Contables Correspondiente del 1 de Enero al 31 de Diciembre de 2022 (Miles de Pesos)	
1.- Total de Egresos Presupuestarios	18,198.4
2.- Menos Egresos Presupuestarios no Contables	151.7
Materias Primas y Materiales de Producción y Comercialización	
Materiales y Suministros	
Mobiliario y Equipo de Administración	43.7
Mobiliario y Equipo Educativo y Recreativo	0.0
Equipo e Instrumental Médico y de Laboratorio	0.0
Vehículos y Equipo de Transporte	
Equipo de Defensa y Seguridad	
Maquinaria, Otros Equipos y Herramientas	
Activos Biológicos	
Bienes Inmuebles	
Activos Intangibles	
Obra Pública en Bienes de Dominio Público	
Obra Pública en Bienes Propios	
Acciones y Participaciones de Capital	
Compra de Títulos y Valores	
Concesión de Préstamos	
Inversiones en Fideicomisos, Mandatos y Otros Análogos	
Provisiones para Contingencias y Otras Erogaciones Especiales	
Amortización de la Deuda Pública	
Adeudos de Ejercicios Fiscales Anteriores (ADEFAS)	108.0
Otros Egresos Presupuestales no Contables	
3. Más Gastos Contables no Presupuestales	4,728.8
Estimaciones, Depreciaciones, Deterioros, Obsolescencia y Amortizaciones	4,570.1
Provisiones	
Disminución de Inventarios	
Aumento por Insuficiencia de Estimaciones por Pérdida o Deterioro u Obsolescencia	
Aumento por Insuficiencia de Provisiones	
Otros Gastos	158.7
Otros Gastos Contables no Presupuestales	
4. Total de Gasto Contable (4 = 1 - 2 + 3)	22,775.5

NOTAS DE MEMORIA (CUENTAS DE ORDEN)

Universidad Tecnológica de Zinacantepec CUENTAS DE ORDEN CONTABLES (Miles de Pesos)		
	<u>2022</u>	<u>2021</u>
CUENTAS DEUDORAS		
Almacén		
Cuentas de Control de Organismos Auxiliares		
Bienes Muebles e Inmuebles en Comodato		
N/A		
	<u>0.0</u>	<u>0.0</u>
CUENTAS ACREEDORAS		
Artículos Disponibles por el Almacén		
Organismos Auxiliares Cuenta de Control		
Comodato de Bienes Muebles e Inmuebles		
	<u>0.0</u>	<u>0.0</u>

Universidad Tecnológica de Zinacantepec CUENTAS DE ORDEN PRESUPUESTALES (Miles de Pesos)		
	<u>2022</u>	<u>2021</u>
CUENTAS DEUDORAS		
Ley de Ingresos Estimada	20,592.7	24,204.2
Presupuesto de Egresos por Ejercer de Gastos de Funcionamiento	2,115.7	4,682.7
Presupuesto de Egresos Devengado de Gasto de Funcionamiento	33.3	0.0
Presupuesto de Egresos Pagado de Gastos de Funcionamiento	16,881.9	14,625.2
Presupuesto de Egresos por Ejercer de Transferencias, Asignaciones, Subsidios y Otras Ayudas	278.7	82.0
Presupuesto de Egresos Devengado de Transferencias, Asignaciones, Subsidios y Otras Ayudas	69.7	0.0
Presupuesto de Egresos Pagado de Transferencias, Asignaciones, Subsidios y Otras Ayudas	363.4	64.4
Presupuesto de Egresos por Ejercer de Bienes Muebles, Inmuebles e Intangibles	0.0	1.6
Presupuesto de Egresos Pagado de Bienes Muebles, Inmuebles e Intangibles	742.1	3,321.9
Presupuesto de Egresos Pagado de Intereses, Comisiones y Otros Gastos de la Deuda Pública	108.0	1,426.2
	<u>41,185.5</u>	<u>48,408.2</u>
CUENTAS ACREEDORAS		
Ley de Ingresos por Ejecutar	582.0	1,380.4
Ley de Ingresos Recaudado	20,010.8	22,823.7
Presupuesto de Egresos Aprobado de Gastos de Funcionamiento	19,030.9	19,307.9
Presupuesto de Egresos Aprobado de Transferencias, Asignaciones, Subsidios y Otras Ayudas	433.0	146.5
Presupuesto de Egresos Aprobado de Intereses, Comisiones y Otros Gastos de la Deuda Pública	386.7	1,426.2
Presupuesto de Egresos Aprobado de Bienes Muebles, Inmuebles e Intangibles	742.1	3,323.5
	<u>41,185.5</u>	<u>48,408.2</u>

NOTAS DE GESTIÓN ADMINISTRATIVA

1. INTRODUCCIÓN

Los Estados Financieros de la Universidad Tecnológica de Zinacantepec, proveen los aspectos económicos financieros más relevantes que influyeron en la toma de decisiones del ejercicio 2022, apegados al Manual Único de Contabilidad Gubernamental.

2. PANORAMA ECONÓMICO Y FINANCIERO

Los recursos de operación y de inversión provienen predominantemente de las transferencias estatales que otorga el Gobierno del Estado de México, para la ejecución de los programas y proyectos a cargo de la Universidad.

3. AUTORIZACIÓN E HISTORIA

La Universidad Tecnológica de Zinacantepec (UTZIN) se crea mediante decreto del Poder Ejecutivo del Estado, publicado en la Gaceta de Gobierno del 10 de diciembre de 2013 como un Organismo Público Descentralizado del Poder Ejecutivo, con personalidad Jurídica y patrimonio propio.

4. ORGANIZACIÓN Y OBJETO SOCIAL

a) Objeto Social

Formar, a partir de egresados del bachillerato, Técnicos Superiores Universitarios e Ingenieros, aptos para la aplicación de conocimientos y la solución de problemas con un sentido de innovación en la incorporación de los avances científicos y tecnológicos;

Desarrollar programas de apoyo técnico en beneficio de la comunidad.

b) Principal actividad

- I. Ofrecer programas cortos de Educación Superior de dos años, con las características de intensidad, pertinencia, flexibilidad y calidad.
- II. Formar a partir de egresados del bachillerato Técnicos Superiores Universitarios, apto para la aplicación de conocimiento y la solución de problemas con un sentido de innovación en la incorporación de los avances científicos y tecnológicos.
- III. Ofrecer programas de conclusión de estudios para sus egresados y para egresados de Técnicos Superior Universitario o Profesional Asociado de otras Instituciones de Educación Superior, que permita a los estudiantes alcanzar los niveles académicos de Ingeniería Técnica.
- IV. Desarrollar estudios o proyectos en las áreas de su competencia, que se traduzcan en aportaciones concretas que contribuyan al mejoramiento y mayor eficiencia de la producción de bienes y servicios y a la elevación de la calidad debida de la comunidad.
- V. Desarrollar programas de apoyo técnico en beneficio de la comunidad;
- VI. Promover la cultura científica y tecnológica.

VII. Realizar funciones de vinculación con los sectores público, privado, y social, para contribuir al desarrollo tecnológico y social de la comunidad.

c) **Ejercicio Fiscal:** Del 1 enero al 31 de diciembre 2022.

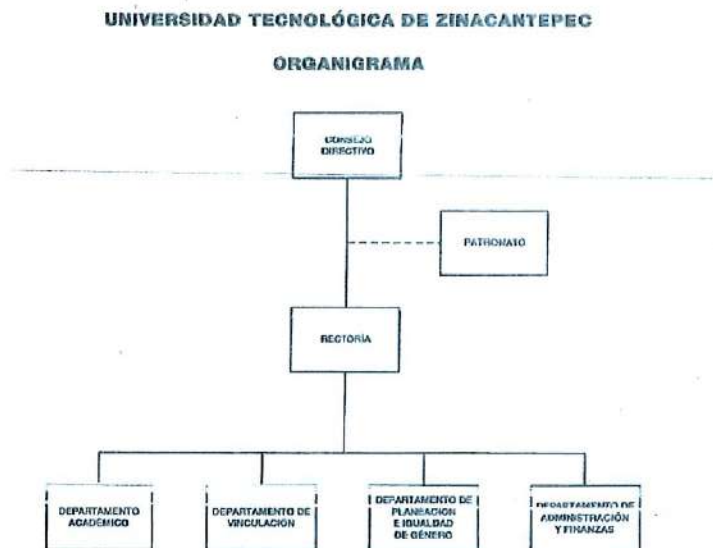
d) **Régimen Jurídico:**

Organismo público descentralizado del Poder Ejecutivo del Estado de México, mediante decreto publicado en la Gaceta de Gobierno del 10 de diciembre de 2013, como un Organismo Público Descentralizado del Poder Ejecutivo, con personalidad jurídica y patrimonio propio.

e) **Consideraciones Fiscales del Ente:**

Declaración y pago provisional mensual de retenciones del Impuesto Sobre la Renta (ISR) por sueldos y salarios.

f) **Estructura Organizacional Básica**



g) **Fideicomisos**

No existe ningún fideicomiso que dependa de la estructura jurídica del instituto.

5. BASES DE PREPARACIÓN DE LOS ESTADOS FINANCIEROS

En el mes de diciembre de 2008, fue aprobada la Ley General de Contabilidad Gubernamental (Ley de Contabilidad); la aplicación de la Ley de Contabilidad contempla la armonización de los sistemas contables y presupuesto del sector gubernamental en México, siendo de observancia obligatoria para los poderes Ejecutivo, Legislativo y Judicial de la Federación, entidades federativas; los Ayuntamientos de los Municipios; los órganos político-administrativos de las demarcaciones territoriales del Distrito Federal; las Entidades de la Administración Pública Paraestatal, ya sean federales, estatales o municipales y los Órganos autónomos federales y estatales.

El objeto primordial de esta Ley de Contabilidad es contribuir a medir la eficacia, economía y eficiencia del gasto e ingresos públicos, así como la administración de la deuda pública. Con la finalidad de coadyuvar al proceso de armonización contable, la propia Ley contempló la creación del Consejo Nacional de Armonización Contable.

Emitir las normas contables y lineamientos para la generación de información financiera que aplicarán los entes públicos.

Entre los cambios más importantes previstos en la Ley General de Contabilidad Gubernamental se encuentran:

- a) Creación de un sistema que aporte información contable, financiera y presupuestal desde el momento mismo en que se planean los presupuestos y programas.
- b) Control y resguardo de los bienes (muebles e inmuebles) que conforman el patrimonio de la Entidad (contabilidad patrimonial).
- c) Registro contable con base en devengado; es decir, el registro financiero y presupuestal de los compromisos y derechos de acuerdo con las normas y metodología existentes para determinar los momentos contables de los ingresos y egresos definidos por el CONAC.
- d) Obligación de llevar un reporte y registro de los avances de obra.

Los Estados Financieros que se acompañan y sus notas complementarias, han sido preparados y se presentan de acuerdo con el Manual Único de Contabilidad Gubernamental para las Dependencias y Entidades Públicas del Gobierno y Municipios del Estado de México (MUCG) (Vigésima edición) 2022, publicado en la Gaceta del Gobierno el 07 de marzo 2022, las reglas contables establecidas en el Manual Único de Contabilidad Gubernamental para las Dependencias y Entidades Públicas del Gobierno y Municipios del Estado de México cumple con los preceptos establecidos en el Código Financiero del Estado de México y Municipios.

Su objetivo es proporcionar elementos necesarios que permitan contabilizar sus operaciones, lo que otorga consistencia a la presentación de los resultados del ejercicio y facilita su interpretación, proporcionando las bases para consolidar criterios uniformes y homogéneos en la información.

Postulados Básicos de Contabilidad Gubernamental

Los postulados básicos permiten la identificación, el análisis, la interpretación, la captación, el procesamiento y el reconocimiento de las transacciones, transformaciones internas y otros eventos que afectan el ente público.

Los postulados sustentan de manera técnica el registro de las operaciones, la elaboración y presentación de los estados financieros; basados en su razonamiento, eficiencia demostrada, respaldo en legislación especializada y aplicación de la Ley General de Contabilidad Gubernamental, con la finalidad de uniformar los métodos, procedimientos y prácticas contables.

Las cifras presentadas al 31 de diciembre de 2022 se rigen bajo los Postulados Básicos de Contabilidad Gubernamental emitidos en el Manual Único de Contabilidad Gubernamental para las Dependencias y Entidades Públicas del Gobierno y Municipios del Estado de México para dicho ejercicio.

Reconocimiento de los Efectos de la Inflación en la Información Financiera.

La Entidad conforme al Manual Único de Contabilidad Gubernamental para las Dependencias y Entidades Públicas del Gobierno y Municipios del Estado de México, publicado en Gaceta de Gobierno, no realiza el procedimiento de reevaluación de los estados financieros mientras la economía no se encuentre en un entorno inflacionario, ya que esto ocurrirá cuando la inflación sea igual o mayor que el 26% acumulado durante los tres ejercicios anuales anteriores.

6. POLITICAS DE CONTABILIDAD SIGNIFICATIVA

La Universidad Tecnológica de Zinacantepec (UTZIN) lleva a cabo el registro de sus operaciones diarias a través del Sistema Integral de Contabilidad el cual se apega a los lineamientos establecidos en el Manual Único de Contabilidad Gubernamental para las Dependencias y Entidades Públicas de Gobierno y Municipios del Estado de México, en cuanto a las normas contables gubernamentales que cumplan con los preceptos establecidos en el Código Financiero del Estado de México y a lo dispuesto en la Ley General de Contabilidad Gubernamental.

La Universidad Tecnológica de Zinacantepec (UTZIN), se apega en todo momento a las políticas establecidas en el Manual Único de Contabilidad Gubernamental.

a) Inversiones

El efectivo se integra por depósitos a la vista en cuentas bancarias abiertas para la captación de los recursos provenientes de su objeto y para el pago de deudas contraídas por el desarrollo de sus actividades.

b) Bienes muebles

Estos activos se registran a su valor de adquisición (costo histórico).

En todos los casos se deberán incluir los gastos y costos relacionados con su adquisición, así como el impuesto al valor agregado excepto cuando se trate de organismos sujetos a un régimen fiscal distinto al de no contribuyentes.

c) Reconocimiento de ingresos y egresos

Las Transferencias, Asignaciones y Subsidios, deberán ser reconocidos en el ingreso hasta la recepción de los recursos en sus cuentas bancarias, afectando en ese momento la cuenta de resultados y los momentos contables del ingreso Devengado y Recaudado.

Los egresos se reconocen de acuerdo con las reglas de devengo contable indicadas en el punto anterior.

d) Cuentas de orden presupuestales de ingresos y egresos

Con el propósito de contar con herramientas de control que permitan identificar los registros por ingresos y egresos de una Entidad con el ejercicio presupuestal, la Contaduría General Gubernamental de común acuerdo con el Órgano Técnico de Fiscalización del Poder Legislativo y los Municipios, optaron por incluir en el catálogo de cuentas, dentro del grupo de cuentas de orden, las cuentas presupuestales de ingresos y egresos.

Derivado de lo anterior, se debe registrar contable y presupuestalmente durante el ejercicio fiscal, en forma simultánea, tanto la ejecución del presupuesto de egresos como de la Ley de Ingresos.

e) Régimen Fiscal

El régimen fiscal para las entidades públicas es el correspondiente a personas morales con fines no lucrativos y sus obligaciones fiscales se determinan conforme al objetivo y funciones asignadas en la Constitución Política del Estado Libre y Soberano de México, en la Ley que les da origen o en su Decreto de Creación, salvo los casos en que se realicen actividades distintas a la prestación de servicios públicos.

f) Indemnizaciones, compensaciones por retiro y primas de antigüedad

Las entidades públicas no deben registrar ninguna provisión para contingencias por las eventuales indemnizaciones y compensaciones que tenga que pagar a su personal, incluso a favor de terceros, en caso de despidos injustificados así resueltos por los Tribunales correspondientes o cualquier otra derivada de las relaciones laborales, pues consistentemente las deberán reconocer en el ejercicio en que se paguen, debido a que es en ese momento cuando se afecta el presupuesto de egresos del ejercicio.

g) Provisiones

Considerando que todo gasto debe estar previsto en el Presupuesto de Egresos autorizado para cada ejercicio fiscal, es improcedente la creación de cualquier tipo de provisión, como las provisiones para faltantes en inventarios y cuentas incobrables, entre otras; con excepción de aquellos organismos que por su actividad tengan mercancías de fácil acceso con público en general, quienes deberán realizar una provisión contable de acuerdo al porcentaje estimado de pérdidas por robo o mermas, o bien por la atención médica a pacientes no derechohabientes.

7. POSICIÓN EN MONEDA EXTRANJERA Y PROTECCIÓN POR RIESGO CAMBIARIO

El organismo no realiza ningún tipo de transacción o registro en moneda extranjera.

8. REPORTE ANALÍTICO DEL ACTIVO

Debe mostrar la siguiente información:

- a) Vida útil o porcentajes de depreciación. La depreciación se calcula mediante el método de línea recta a partir del mes siguiente de adquisición aplicando las tasas aprobadas en el Manual Único de Contabilidad Gubernamental para las Dependencias y Entidades Públicas del Gobierno y Municipios del Estado de México.
- b) Durante el ejercicio 2022, no existieron cambios en los porcentajes de depreciación o valor residual de los activos.
- c) Los activos se registran en base a las políticas de registro establecidas en el Manual Único de Contabilidad Gubernamental, mismos que son reflejados y registrados en el Programa SICOPA--WEB, en el cual se da a conocer las características, fecha y monto de adquisición, y la persona encargada del resguardo.

Concepto	2022
Mobiliario y Equipo de administración	10,518.2
Mobiliario y equipo Educativo y Recreativo	1,968.4
Equipo e instrumental médico y de laboratorio	7,574.7
Vehículos y Equipo de Transporte	773.1
Maquinaria Otros equipos y Herramientas	11,130.7
Total Bienes Muebles	31,965.1

Depreciación Acumulada

Concepto	2022
Vehículos	780.6
Equipo de Cómputo	4,988.6
Mobiliario y Equipo de Oficina	331.7
Edificios	9,940.3
Maquinaria y Equipo	3,007.3
Equipo Instrumental, Médico y de Laboratorio	1,370.1
Mobiliario Externo	115.7
Total de Depreciación Acumulada	20,534.3

9. FIDEICOMISOS, MANDATOS Y ANÁLOGOS

El Organismo no cuenta con fideicomisos, mandatos y análogos a la fecha de preparación de los presentes estados financieros.

10. REPORTE DE RECAUDACIÓN

La Universidad Tecnológica de Zinacantepec, realiza la gestión para la liberación de recursos de acuerdo con el presupuesto calendarizado del ejercicio, cuenta con la liberación de recursos estatales, federales y la recaudación de recursos propios por la prestación de los servicios que ofrece, mismos que se van liberando mes a mes para las operaciones del Organismo.

Concepto	2022
Subsidio Estatal	12,388.6
Subsidio Federal	6,848.4
Participaciones, Aportaciones, Convenios Incentivos derivados de la Colaboración Fiscal, Fondos Distintos de Aportaciones, Transferencias, Asignaciones, Subsidios, Subvenciones, Pensiones y Jubilaciones	19,237.00

Concepto	2022
Productos	20.6
Otros Ingresos	23.5
Total Otros Ingresos y Beneficios	44.1

11. INFORMACIÓN SOBRE LA DEUDA Y EL REPORTE ANALÍTICO DE LA DEUDA

Al 31 de diciembre de 2022 y 31 de diciembre de 2021 el Organismo no adquirió ningún tipo de deuda.

12. CALIFICACIONES OTORGADAS

Al 31 de diciembre de 2022 y 2021, el Organismo no estuvo sujeto a ninguna valoración o calificación crediticia.

13. PROCESO DE MEJORA

No Aplica.

14. INFORMACIÓN POR SEGMENTOS

No Aplica.

15. EVENTOS POSTERIORES AL CIERRE

No aplica.

16. PARTES RELACIONADAS

La Universidad Tecnológica de Zinacantepec (UTZIN), no cuenta con partes relacionadas que pudieran ejercer influencia significativa sobre la toma de decisiones financieras y operativas.

17. RESPONSABILIDAD SOBRE LA PRESENTACIÓN RAZONABLE DE LOS ESTADOS FINANCIEROS

El Departamento de Administración y Finanzas de la Universidad Tecnológica de Zinacantepec (UTZIN), es responsable de la presentación de los Estados Financieros adjuntos de conformidad con las reglas contables establecidas en la Ley de Contabilidad Gubernamental y en las bases de criterios contables establecidos en el Manual Único de Contabilidad Gubernamental para las Dependencia y Entidades Pública del gobierno y Municipios del Estado de México.

"Bajo protesta de decir verdad declaramos que los estados financieros y sus notas son razonablemente correctas y son responsabilidad el emisor."



Mtra. Estefanía Osornio Jiménez
Rectora de la Universidad Tecnológica de
Zinacantepec



L.C.P. y A.P. Edgar Norberto Sánchez Jardón
Jefe del Departamento de Administración y
Finanzas

Informe del Ejercicio Presupuestal y Programático

Toluca, Estado de México 1 de marzo de 2023

**A LA SECRETARÍA DE LA CONTRALORÍA
DEL GOBIERNO DEL ESTADO DE MÉXICO**

**AL H. CONSEJO DIRECTIVO DE LA
UNIVERSIDAD TECNOLÓGICA DE ZINACANTEPEC (UTZIN)**

Hemos auditado los estados e información financiera presupuestaria de la **Universidad Tecnológica de Zinacantepec (UTZIN)**, correspondientes al ejercicio presupuestal y programático comprendido del 1 de enero al 31 de diciembre de 2022, que comprenden los estados analítico de ingresos; analítico del ejercicio del presupuesto de egresos en clasificación por Objeto del Gasto (Capítulo y Concepto); analítico del ejercicio del presupuesto de egresos en clasificación Económica (por Tipo de Gasto); analítico del ejercicio del presupuesto de egresos en clasificación Administrativa; analítico del presupuesto de egresos en clasificación Funcional (Finalidad y Función), Indicadores de Postura Fiscal (Conciliación entre los ingresos presupuestales y contables, Conciliación entre los egresos presupuestales y los gastos contables), Gasto por Categoría Programática y otra información explicativa, respecto al cumplimiento con las disposiciones establecidas en la normatividad a que se hace referencia en el siguiente párrafo en cuanto al registro y preparación de dichos estados e información financiera presupuestaria. El alcance de nuestra auditoría no consideró la información que se presenta en las Notas de Gestión Administrativa Punto Número 5 referentes a la base contable utilizada para a preparación en materia de información financiera presupuestaria establecidas en la normatividad mencionada.

En nuestra opinión, los estados e información financiera presupuestaria adjuntos del Organismo, mencionados en el párrafo anterior, correspondientes al ejercicio comprendido del 1 de enero al 31 de diciembre de 2022, han sido preparados, en todos los aspectos importantes, de conformidad con las disposiciones establecidas en la Ley de Ingresos del Estado de México para el ejercicio fiscal 2022; el Presupuesto de Egresos del Gobierno del Estado de México para el ejercicio 2022; la Ley General de Contabilidad Gubernamental; la Ley de Contratación Pública del Estado de México y Municipios, y su Reglamento; el Código Financiero del Estado de México y Municipios; el Manual Único de Contabilidad Gubernamental para las Dependencias y Entidades Públicas del Gobierno y Municipios del Estado de México (vigente); Medidas de Austeridad y Contención al Gasto Público del Poder Ejecutivo del Gobierno del estado de México (vigentes); el Acuerdo por el que se establecen las Normas Administrativas para la Asignación y Uso de Bienes y Servicios de las Dependencias y Organismos Auxiliares del Ejecutivo Estatal (vigentes); y el Acuerdo por el que se establecen las Políticas, Bases y Lineamientos, en materia de adquisiciones, enajenaciones, arrendamientos y servicios de las Dependencias, Organismos Auxiliares y Tribunales Administrativos del Poder Ejecutivo del Estado de México (vigente).

Fundamento de la Opinión

Hemos llevado a cabo nuestra auditoría de conformidad con las Normas Internacionales de Auditoría. Nuestras responsabilidades, de acuerdo con estas normas, se describen con más detalle en la sección "Responsabilidades del auditor para la auditoría de los estados e información financiera presupuestaria" de nuestro informe. Somos independientes del ente público de conformidad con el Código de Ética Profesional del Instituto Mexicano de Contadores Públicos, A.C., junto con los requerimientos de ética que son aplicables a nuestras auditorías de los estados financieros en México, y hemos cumplido con las demás responsabilidades de ética de conformidad con esos requerimientos y con el Código de Ética Profesional. Consideramos que la evidencia de auditoría que hemos obtenido proporciona una base suficiente y adecuada para nuestra opinión.

Base de preparación y utilización de este informe

Llamamos la atención sobre las Notas de Gestión Administrativa Punto Número 5 a los estados e información financiera presupuestaria adjuntos, en la que se describe la base de preparación de los mismos en cumplimiento con las disposiciones normativas a que está sujeto la **Universidad Tecnológica de Zinacantepec (UTZIN)**. Dichos estados e información financiera presupuestaria han sido preparados para ser integrados en el Reporte de la Cuenta Pública Estatal, y están presentados en los formatos que para tal efecto fueron establecidos por la Unidad de Contabilidad Gubernamental de la Secretaría de Hacienda y Crédito Público.

Otros aspectos

La Administración de la **Universidad Tecnológica de Zinacantepec (UTZIN)** ha preparado un juego de estados financieros presupuestales al y por el año terminado el 31 de diciembre de 2022 de conformidad con las disposiciones en materia de información financiera establecidas en la Ley General de Contabilidad Gubernamental, y en el Manual Único de Contabilidad Gubernamental para las Dependencias y Entidades Públicas del Gobierno y Municipios del Estado de México, los cuales fueron auditados por nosotros conformes a las Normas Internacionales de Auditoría y emitimos, por separado, una opinión sin salvedades sobre los mismo, con fecha 1 de marzo de 2023.

Responsabilidades de la administración y de los encargados del gobierno de la entidad sobre los estados e información financiera presupuestaria

La administración de la **Universidad Tecnológica de Zinacantepec (UTZIN)** es responsable de la preparación de los estados e información financiera presupuestaria de conformidad con las disposiciones establecidas en la Ley General de Contabilidad Gubernamental y en el Manual Único de Contabilidad Gubernamental para las Dependencias y Entidades Públicas del Gobierno y Municipios del Estado de México, y del control interno que la administración consideró necesario para permitir la preparación de los estados e información financiera presupuestaria libre de incorrección material debida a fraude o error.

Los encargados del gobierno de la **Universidad Tecnológica de Zinacantepec (UTZIN)** son responsables de la supervisión del proceso de información financiera presupuestaria del ente público.

Responsabilidades del auditor sobre la auditoría de los estados e información financiera presupuestaria

Nuestros objetivos son obtener una seguridad razonable sobre de que los estados e información financiera presupuestaria, en su conjunto, se encuentran libres de incorrección material, debido a fraude o error, y emitir un informe de auditoría que contiene nuestra opinión. Seguridad razonable es un alto nivel de seguridad, pero no es una garantía, que una auditoría realizada de conformidad con las Normas Internacionales de Auditoría siempre detecte una incorrección material cuando existe. Las incorrecciones pueden deberse a fraude o error y son consideradas importantes si individualmente, o en su conjunto, puede preverse razonablemente que influyan en las decisiones económicas que los usuarios hacen basándose en los estados e información financiera presupuestaria.

Como parte de una auditoría de conformidad con las Normas Internacionales de Auditoría, aplicamos nuestro juicio profesional y mantenemos una actitud de escepticismo profesional durante toda la auditoría. También:

- Identificamos y evaluamos los riesgos de incorrección material en los estados e información financiera presupuestaria, debida a fraude o error, diseñamos y aplicamos los procedimientos de auditoría para responder a esos riesgos y obtener evidencia de auditoría suficiente y apropiada para obtener una base para nuestra opinión. El riesgo de no detectar una incorrección material debida a fraude es mayor que en el caso de una incorrección material, ya que el fraude puede implicar colusión, falsificación, manifestaciones intencionalmente erróneas, omisiones intencionales o la anulación del control interno.
- Obtenemos conocimiento del control interno importante para la auditoría con el fin de diseñar los procedimientos de auditoría que consideramos adecuados en las circunstancias, y no con la finalidad de expresar una opinión sobre la eficacia del control interno del ente público.
- Evaluamos lo apropiado de las revelaciones hechas por la administración de la **Universidad Tecnológica de Zinacantepec (UTZIN)**.

Nos comunicamos con los responsables del gobierno de la **Universidad Tecnológica de Zinacantepec (UTZIN)**, en relación, entre otras cuestiones, con el alcance planeado y el momento de realización de la auditoría y los hallazgos importantes de la auditoría, así como cualquier deficiencia significativa en el control interno que identificamos durante nuestra auditoría.

ATENTAMENTE



C.P.C. y M. en Aud. EDUARDO SEGURA SÁNCHEZ
SOCIO DIRECTOR DEL DESPACHO

Toluca, Estado de México, a 1 de marzo de 2023

NOTA INGRESO PRESUPUESTAL

Con fundamento en la Fracción XXX del Artículo 61 de la Constitución Política del Estado Libre y Soberano de México que a la letra dice:

“Artículo 61.- Son facultades y obligaciones de la Legislatura:

...

XXX. Aprobar anualmente el Presupuesto de Egresos del Estado, previo examen, discusión y, en su caso, modificación del Proyecto enviado por el Ejecutivo Estatal, una vez aprobadas las contribuciones establecidas en la Ley de Ingresos del Estado, a más tardar el 15 de diciembre, o hasta el 31 del mismo mes, cuando inicie el periodo constitucional el Ejecutivo Federal. En el Presupuesto de Egresos se dispondrá de las medidas apropiadas para vigilar su correcta aplicación.

Si cumplidos los plazos a que se refiere el párrafo anterior no se hubieren aprobado los ordenamientos jurídico financieros referidos, seguirán en vigor hasta el 31 de enero del ejercicio fiscal inmediato siguiente los expedidos para el ejercicio fiscal inmediato anterior al de las iniciativas en discusión. En el caso de la Ley de Ingresos del Estado, sólo seguirán vigentes aquellos rubros que no se hayan visto afectados por la entrada en vigor de los ordenamientos legales correspondientes de carácter federal...”

Considerando que la Ley de Ingresos del Estado de México para el ejercicio fiscal del año 2022, fue autorizada mediante decreto número 18 de fecha 31 de enero y de acuerdo al Segundo Transitorio de la misma que a la letra dice:

TRANSITORIOS

...

“SEGUNDO.- Esta Ley entrará en vigor al día siguiente de su publicación.”

...

La Ley de Ingresos del Estado de México para el ejercicio fiscal del año 2022 entró en vigor el 01 de Febrero de 2022, y al amparo de la disposición Constitucional antes mencionada, se consideró para recibir los ingresos necesarios para cubrir las erogaciones previstas en el Presupuesto de Egresos del año inmediato anterior por un monto de 481.4 miles de pesos mismos que sirvieron para sufragar las erogaciones de gasto corriente realizadas en el mes de Enero de 2022.

NOTA EGRESO PRESUPUESTAL

Con fundamento en la Fracción XXX del Artículo 61 de la Constitución Política del Estado Libre y Soberano de México que a la letra dice:

“Artículo 61.- Son facultades y obligaciones de la Legislatura:

...

XXX. Aprobar anualmente el Presupuesto de Egresos del Estado, previo examen, discusión y, en su caso, modificación del Proyecto enviado por el Ejecutivo Estatal, una vez aprobadas las contribuciones establecidas en la Ley de Ingresos del Estado, a más tardar el 15 de diciembre, o hasta el 31 del mismo mes, cuando inicie el periodo constitucional el Ejecutivo Federal. En el Presupuesto de Egresos se dispondrá de las medidas apropiadas para vigilar su correcta aplicación.

Si cumplidos los plazos a que se refiere el párrafo anterior no se hubieren aprobado los ordenamientos jurídico financieros referidos, seguirán en vigor hasta el 31 de enero del ejercicio fiscal inmediato siguiente los expedidos para el ejercicio fiscal inmediato anterior al de las iniciativas en discusión... En el caso del Presupuesto de Egresos, la extensión de su vigencia se entenderá referida únicamente a lo relativo al gasto corriente.”

Considerando que el Presupuesto de Egresos del Gobierno del Estado de México para el ejercicio fiscal del año 2022, fue autorizado mediante decreto número 20 de fecha 31 de enero y de acuerdo al Segundo Transitorio del mismo que a la letra dice:

TRANSITORIOS

...

“SEGUNDO. El presente Decreto entrara en vigor al día siguiente de su publicación.”

...

El Presupuesto de Egresos del Gobierno del Estado de México para el ejercicio fiscal del año 2022 entró en vigor el 01 de Febrero de 2022 y al amparo de la disposición Constitucional antes mencionada, se consideraron autorizadas las erogaciones de gasto corriente por un monto de 438.2 miles de pesos en el capítulo 1000 y 43.2 miles de pesos en el capítulo 3000, para el periodo comprendido del 01 al 31 de enero de 2022.

Universidad Tecnológica de Zinacantepec
UTZIN

Estado Análítico de Ingresos
Al 31 de diciembre de 2022

(Miles de pesos)

Rubro de Ingresos	Ingreso					Diferencia (6= 5 - 1)
	Estimado	Ampliaciones y Reducciones	Modificado	Devengado	Recaudado	
	(1)	(2)	(3= 1 + 2)	(4)	(5)	
Impuestos						.0
Cuotas y Aportaciones de Seguridad Social						.0
Contribuciones de Mejoras						.0
Derechos						.0
Productos				20.6	20.6	20.6
Aprovechamientos	481.4		481.4	504.9	504.9	23.5
Ingresos por Ventas de Bienes, Prestación de Servicios y Otros Ingresos	4,500.0	4,330.5	169.5			-4,500.0
Participaciones, Aportaciones, Convenios, Incentivos Derivados de la Colaboración Fiscal y Fondos Distintos de Aportaciones						.0
Transferencias, Asignaciones, Subsidios y Subvenciones, y Pensiones y Jubilaciones	14,836.6	4,718.5	19,555.1	19,237.0	19,237.0	4,400.4
Ingresos Derivados de Financiamientos		386.7	386.7	248.3	248.3	248.3
Total	19,818.0	774.7	20,592.7	20,010.8	20,010.8	192.8
				Ingresos excedentes ¹		

Estado Análítico de Ingresos Por Fuente de Financiamiento	Ingreso					Diferencia (6= 5 - 1)
	Estimado	Ampliaciones y Reducciones	Modificado	Devengado	Recaudado	
	(1)	(2)	(3= 1 + 2)	(4)	(5)	
Ingresos del Poder Ejecutivo Federal o Estatal y de los Municipios	.0	.0	.0	.0	.0	.0
Impuestos			.0			.0
Cuotas y Aportaciones de Seguridad Social			.0			.0
Contribuciones de Mejoras			.0			.0
Derechos			.0			.0
Productos			.0			.0
Aprovechamientos			.0			.0
Participaciones, Aportaciones, Convenios, Incentivos Derivados de la Colaboración Fiscal y Fondos Distintos de Aportaciones			.0			.0
Transferencias, Asignaciones, Subsidios y Subvenciones, y Pensiones y Jubilaciones			.0			.0
Ingresos de los Entes Públicos de los Poderes Legislativo y Judicial, de los Órganos Autónomos y del Sector Paraestatal o Paramunicipal, así como de las Empresas Productivas del Estado	19,818.0	388.0	20,206.0	19,762.5	19,762.5	-55.5
Cuotas y Aportaciones de Seguridad Social			.0			.0
Productos				20.6	20.6	20.6
Ingresos por Venta de Bienes, Prestación de Servicios y Otros Ingresos	4,981.4	4,330.5	650.9	504.9	504.9	-4,476.5
Transferencias, Asignaciones, Subsidios y Subvenciones, y Pensiones y Jubilaciones	14,836.6	4,718.5	19,555.1	19,237.0	19,237.0	4,400.4
Ingresos Derivados de Financiamiento	.0	386.7	386.7	248.3	248.3	248.3
Ingresos Derivados de Financiamientos		386.7	386.7	248.3	248.3	248.3
Total	19,818.0	774.7	20,592.7	20,010.8	20,010.8	192.8
				Ingresos excedentes ¹		

"Bajo protesta de decir verdad declaramos que los estados financieros y sus notas, son razonablemente correctos y son responsabilidad del emisor".

Universidad Tecnológica de Zinacantepec UTZIN Estado Analítico del Ejercicio del Presupuesto de Egresos Clasificación por Objeto del Gasto (Capítulo y Concepto) Del 1 de enero al 31 de diciembre de 2022 (Miles de Pesos)						
Concepto	Egresos					Subejercicio 6 = (3 - 4)
	Aprobado 1	Ampliaciones/ (Reducciones) 2	Modificado 3 = (1 + 2)	Devengado 4	Pagado 5	
Servicios Personales	10,646.1	-189.3	10,456.8	9,543.8	9,543.8	913.0
Remuneraciones al Personal de Carácter Permanente	6,766.6	-1,112.1	5,654.5	5,107.0	5,107.0	547.5
Remuneraciones al Personal de Carácter Transitorio	928.2	-913.8	14.4	.0	.0	14.4
Remuneraciones Adicionales y Especiales	1,135.6	680.1	1,815.7	1,772.0	1,772.0	43.7
Seguridad Social	1,289.1	275.1	1,564.2	1,383.5	1,383.5	180.7
Otras Prestaciones Sociales y Económicas	528.6	857.8	1,384.4	1,257.7	1,257.7	126.7
Provisiones	.0	.0	.0	.0	.0	.0
Pago de Estímulos a Servidores Públicos	.0	23.6	23.6	23.6	23.6	.0
Materiales y Suministros	1,978.9	-532.9	1,446.0	1,224.6	1,217.7	221.4
Materiales de Administración, Emisión de Documentos y Artículos Oficiales	1,341.1	-689.1	652.0	578.8	578.8	73.2
Alimentos y Utensilios	50.7	-40.9	9.8	5.6	5.6	4.2
Materiales Primas y Materiales de Producción y Comercialización	.0	.0	.0	.0	.0	.0
Materiales y Artículos de Construcción y de Reparación	45.7	202.6	248.3	222.8	222.8	25.5
Productos Químicos, Farmacéuticos y de Laboratorio	246.9	18.7	265.6	249.6	249.6	16.0
Combustibles, Lubrificantes y Aditivos	231.2	-91.8	139.4	39.1	32.2	100.3
Vestuario, Blancos, Prendas de Protección y Artículos Deportivos	.0	95.9	95.9	95.9	95.9	.0
Materiales y Suministros Para Seguridad	.0	.0	.0	.0	.0	.0
Herramientas, Refacciones y Accesorios Menores	63.3	-28.3	35.0	32.8	32.8	2.2
Servicios Generales	5,743.0	1,385.0	7,128.0	6,146.8	6,120.4	981.2
Servicios Básicos	559.9	249.6	809.5	579.8	579.8	220.7
Servicios de Arrendamiento	.0	.0	.0	.0	.0	.0
Servicios Profesionales, Científicos, Técnicos y Otros Servicios	1,917.7	341.5	2,259.2	2,036.4	2,036.4	222.8
Servicios Financieros, Bancarios y Comerciales	105.4	611.0	717.4	600.4	600.4	117.0
Servicios de Instalación, Reparación, Mantenimiento y Conservación	2,752.1	136.4	2,888.5	2,496.7	2,496.7	391.8
Servicios de Comunicación Social y Publicidad	64.6	-5	64.1	52.8	52.8	11.3
Servicios de Traslado y Viáticos	.0	21.4	21.4	21.1	21.1	.3
Servicios Oficiales	.0	.0	.0	.0	.0	.0
Otros Servicios Generales	342.3	25.6	367.9	359.6	333.2	8.3
Transferencias, Asignaciones, Subsidios y Otras Ayudas	550.0	-117.0	433.0	433.0	363.4	.0
Transferencias Internas y Asignaciones al Sector Público	.0	.0	.0	.0	.0	.0
Transferencias al Resto del Sector Público	.0	.0	.0	.0	.0	.0
Subsidios y Subvenciones	.0	.0	.0	.0	.0	.0
Ayudas Sociales	550.0	-117.0	433.0	433.0	363.4	.0
Pensiones y Jubilaciones	.0	.0	.0	.0	.0	.0
Transferencias a Fideicomisos, Mandatos y Otros Análogos	.0	.0	.0	.0	.0	.0
Transferencias a la Seguridad Social	.0	.0	.0	.0	.0	.0
Donativos	.0	.0	.0	.0	.0	.0
Transferencias al Exterior	.0	.0	.0	.0	.0	.0
Bienes Muebles, Inmuebles e Intangibles	900.0	-157.9	742.1	742.1	742.1	.0
Mobiliario y Equipo de Administración	900.0	-157.9	742.1	742.1	742.1	.0
Mobiliario y Equipo Educativo y Recreativo	.0	.0	.0	.0	.0	.0
Equipo e Instrumental Médico y de Laboratorio	.0	.0	.0	.0	.0	.0
Vehículos y Equipo de Transporte	.0	.0	.0	.0	.0	.0
Equipo de Defensa y Seguridad	.0	.0	.0	.0	.0	.0
Maquinaria, Otros Equipos y Herramientas	.0	.0	.0	.0	.0	.0
Activos Biológicos	.0	.0	.0	.0	.0	.0
Bienes Inmuebles	.0	.0	.0	.0	.0	.0
Activos Intangibles	.0	.0	.0	.0	.0	.0
Inversión Pública	.0	.0	.0	.0	.0	.0
Obra Pública en Bienes de Dominio Público	.0	.0	.0	.0	.0	.0
Obra Pública en Bienes Propios	.0	.0	.0	.0	.0	.0
Proyectos Productivos y Acciones de Fomento	.0	.0	.0	.0	.0	.0
Inversiones Financieras y Otras Provisiones	.0	.0	.0	.0	.0	.0
Inversiones Para el Fomento de Actividades Productivas	.0	.0	.0	.0	.0	.0
Acciones y Participaciones de Capital	.0	.0	.0	.0	.0	.0
Compra de Títulos y Valores	.0	.0	.0	.0	.0	.0
Concesión de Préstamos	.0	.0	.0	.0	.0	.0
Inversiones en Fideicomisos, Mandatos y Otros Análogos	.0	.0	.0	.0	.0	.0
Otras Inversiones Financieras	.0	.0	.0	.0	.0	.0
Provisiones para Contingencias y Otras Erogaciones Especiales	.0	.0	.0	.0	.0	.0
Participaciones y Aportaciones	.0	.0	.0	.0	.0	.0
Participaciones	.0	.0	.0	.0	.0	.0
Aportaciones	.0	.0	.0	.0	.0	.0
Convenios	.0	.0	.0	.0	.0	.0
Deuda Pública	.0	386.7	386.7	108.0	108.0	278.7
Amortización de la Deuda Pública	.0	.0	.0	.0	.0	.0
Intereses de la Deuda Pública	.0	.0	.0	.0	.0	.0
Comisiones de la Deuda Pública	.0	.0	.0	.0	.0	.0
Gastos de la Deuda Pública	.0	.0	.0	.0	.0	.0
Costo por Coberturas	.0	.0	.0	.0	.0	.0
Apoyos Financieros	.0	.0	.0	.0	.0	.0
Adeudos de Ejercicios Fiscales Anteriores	.0	386.7	386.7	108.0	108.0	278.7
Total del Gasto	19,818.0	774.7	20,592.7	18,198.4	18,095.5	2,394.3

Universidad Tecnológica de Zinacantepec
UTZIN
Estado Analítico del Ejercicio del Presupuesto de Egresos
Clasificación Económica (por Tipo de Gasto)
Del 1 de enero al 31 de diciembre de 2022
(Miles de Pesos)

Concepto	Egresos					Subejercicio 6 = (3 - 4)
	Aprobado	Ampliaciones/ (Reducciones)	Modificado	Devengado	Pagado	
	1	2	3 = (1 + 2)	4	5	
Gasto Corriente	18,918.0	545.9	19,463.9	17,348.3	17,245.3	2,115.6
Gasto de Capital	900.0	- 157.9	742.1	742.1	742.1	-
Amortización de la Deuda y Disminución de Pasivos	-	386.7	386.7	108.0	108.0	278.7
Pensiones y Jubilaciones			-			-
Participaciones			-			-
Total del Gasto	19,818.0	774.7	20,592.7	18,198.4	18,095.5	2,394.3

Universidad Tecnológica de Zinacantepec
UTZIN
Estado Analítico del Ejercicio del Presupuesto de Egresos
Clasificación Administrativa
Del 1 de enero al 31 de diciembre de 2022
(Miles de Pesos)

Concepto	Egresos					Subejercicio
	Aprobado	Ampliaciones/ (Reducciones)	Modificado	Devengado	Pagado	
	1	2	3 = (1 + 2)	4	5	
Entidades Paraestatales y Fideicomisos No Empresariales y No Financieros	19,818.0	774.7	20,592.7	18,198.4	18,095.5	2,394.3
Instituciones Públicas de Seguridad Social			-			-
Entidades Paraestatales Empresariales No Financieras con Participación Estatal Mayoritaria			-			-
Fideicomisos Empresariales No Financieros con Participación Estatal Mayoritaria			-			-
Entidades Paraestatales Empresariales Financieras Monetarias con Participación Estatal Mayoritaria			-			-
Entidades Paraestatales Empresariales Financieras No Monetarias con Participación Estatal Mayoritaria			-			-
Fideicomisos Financieros Públicos con Participación Estatal Mayoritaria			-			-
Total del Gasto	19,818.0	774.7	20,592.7	18,198.4	18,095.5	2,394.3

Universidad Tecnológica de Zinacantepec
UTZIN
Estado Analítico del Ejercicio del Presupuesto de Egresos
Clasificación Administrativa
Del 1 de enero al 31 de diciembre de 2022
(Miles de Pesos)

Concepto	Egresos					Subejercicio 6 = (3 - 4)
	Aprobado	Ampliaciones/ (Reducciones)	Modificado	Devengado	Pagado	
	1	2	3 = (1 + 2)	4	5	
210C3600000 Universidad Tecnológica de Zinacantepec	19,818.0	774.7	20,592.7	18,198.4	18,095.5	2,394.3
Total del Gasto	19,818.0	774.7	20,592.7	18,198.4	18,095.5	2,394.3

Universidad Tecnológica de Zinacantepec
UTZIN
Estado Analítico del Ejercicio del Presupuesto de Egresos
Clasificación Administrativa
Del 1 de enero al 31 de diciembre de 2022
(Miles de pesos)

Concepto	Egresos					Subejercicio 6 = (3 - 4)
	Aprobado	Ampliaciones/ (Reducciones)	Modificado	Devengado	Pagado	
	1	2	3 = (1 + 2)	4	5	
Poder Ejecutivo	19,818.0	774.7	20,592.7	18,198.4	18,095.5	2,394.3
Poder Legislativo			-			-
Poder Judicial			-			-
Órganos Autónomos			-			-
Total del Gasto	19,818.0	774.7	20,592.7	18,198.4	18,095.5	2,394.3

Universidad Tecnológica de Zinacantepec
UTZIN
Estado Analítico del Ejercicio del Presupuesto de Egresos
Clasificación Funcional (Finalidad y Función)
Del 1 de enero al 31 de diciembre de 2022
(Miles de Pesos)

Concepto	Egresos					Subejercicio 6 = (3 - 4)
	Aprobado	Ampliaciones/ (Reducciones)	Modificado	Devengado	Pagado	
	1	2	3 = (1 + 2)	4	5	
Gobierno						
Legislación						
Justicia						
Coordinación de la Política de Gobierno						
Relaciones Exteriores						
Asuntos Financieros y Hacendarios						
Seguridad Nacional						
Asuntos de Orden Público y de Seguridad Interior						
Otros Servicios Generales						
Desarrollo Social	19,818.0	388.0	20,206.0	18,090.4	17,987.5	2,115.6
Protección Ambiental						
Vivienda y Servicios a la Comunidad						
Salud						
Recreación, Cultura y Otras Manifestaciones Sociales						
Educación	19,818.0	388.0	20,206.0	18,090.4	17,987.5	278.7
Protección Social						
Otros Asuntos Sociales						
Desarrollo Económico						
Asuntos Económicos, Comerciales y Laborales en General						
Agropecuaria, Silvicultura, Pesca y Caza						
Combustibles y Energía						
Minería, Manufacturas y Construcción						
Transporte						
Comunicaciones						
Turismo						
Ciencia, Tecnología e Innovación						
Otras Industrias y Otros Asuntos Económicos						
Otras no Clasificadas en Funciones Anteriores		386.7	386.7	108.0	108.0	278.7
Transacciones de la Deuda Pública / Costo Financiero de la Deuda						
Transferencias, Participaciones y Aportaciones entre Diferentes Niveles y Órdenes de Gobierno						
Saneamiento del Sistema Financiero						
Adeudos de Ejercicios Fiscales Anteriores		386.7	386.7	108.0	108.0	278.7
Total del Gasto	19,818.0	774.7	20,592.7	18,198.4	18,095.5	2,394.3

**Universidad Tecnológica de Zinacantepec
UTZIN
Endeudamiento Neto
Del 1 de Enero al 31 de Diciembre de 2022
(Miles de Pesos)**

Identificación de Crédito o Instrumento	Contratación/Colocación	Amortización	Endeudamiento Neto
	A	B	C = A - B
Créditos Bancarios			
			-
	N/A		-
			-
			-
			-
			-
Total Créditos Bancarios	-	-	-
Otros Instrumentos de Deuda			
			-
			-
			-
			-
			-
Total Otros Instrumentos de Deuda	-	-	-
TOTAL	-	-	-

**Universidad Tecnológica de Zinacantepec
UTZIN
Intereses de la Deuda
Del 1 de Enero al 31 de Diciembre de 2022
(Miles de Pesos)**

Identificación de Crédito o Instrumento	Devengado	Pagado
Créditos Bancarios		
	N/A	
Total de Intereses de Créditos Bancarios	-	-
Otros Instrumentos de Deuda		
Total de Intereses de Otros Instrumentos de Deuda	-	-
TOTAL	-	-

Universidad Tecnológica de Zinacantepec UTZIN Gasto por Categoría Programática Del 1 de Enero al 31 de Diciembre de 2022 (Miles de Pesos)						
Concepto	Egresos					Subejercicio 6=(3-4)
	Aprobado	Ampliaciones/ (Reducciones)	Modificado	Devengado	Pagado	
	1	2	3=(1+2)	4	5	
Programas	19,818.0	388.0	20,206.0	18,090.3	17,987.4	2,115.7
Subsidios: Sector Social y Privado o Entidades Federativas y Municipios	-	-	-	-	-	-
Sujetos a Reglas de Operación			-			-
Otros Subsidios			-			-
Desempeño de las Funciones	19,818.0	388.0	20,206.0	18,090.3	17,987.4	2,115.7
Prestación de Servicios Públicos	19,818.0	388.0	20,206.0	18,090.3	17,987.4	2,115.7
Provisión de Bienes Públicos			-			-
Planeación, Seguimiento y Evaluación de Políticas Públicas			-			-
Promoción y Fomento			-			-
Regulación y Supervisión			-			-
Funciones de las Fuerzas Armadas (Únicamente Gobierno Federal)			-			-
Específicos			-			-
Proyectos de Inversión			-			-
Administrativos y de Apoyo	-	-	-	-	-	-
Apoyo al Proceso Presupuestario y para Mejorar la Eficiencia Institucional			-			-
Apoyo a la Función Pública y al Mejoramiento de la Gestión			-			-
Operaciones Ajenas			-			-
Compromisos	-	-	-	-	-	-
Obligaciones de Cumplimiento de Resolución Jurisdiccional			-			-
Desastres Naturales			-			-
Obligaciones	-	-	-	-	-	-
Pensiones y Jubilaciones			-			-
Aportaciones a la Seguridad Social			-			-
Aportaciones a Fondos de Estabilización			-			-
Aportaciones a Fondos de Inversión y Reestructura de Pensiones			-			-
Programa de Gasto Federalizado (Gobierno Federal)	-	-	-	-	-	-
Gasto Federalizado			-			-
Participaciones a Entidades Federativas y Municipios			-			-
Costo Financiero, Deuda o Apoyos a Deudores y Ahorradores de la Banca			-			-
Adeudos de Ejercicios Fiscales Anteriores		386.7	386.7	108.1	108.1	278.6
Total del Gasto	19,818.0	774.7	20,592.7	18,198.4	18,095.5	2,394.3

**Universidad Tecnológica de Zinacantepec
UTZIN
Indicadores de Postura Fiscal Integrado
Del 1 de Enero al 31 de Diciembre de 2022
(Miles de Pesos)**

Concepto	Estimado	Devengado	Pagado ³
I. Ingresos Presupuestarios (I=1+2)	19,818.0	20,010.8	20,010.8
1. Ingresos del Gobierno de la Entidad Federativa ¹	0.0	0.0	0.0
2. Ingresos del Sector Paraestatal ¹	19,818.0	20,010.8	20,010.8
II. Egresos Presupuestarios (II=3+4)	19,818.0	18,198.4	18,095.5
3. Egresos del Gobierno de la Entidad Federativa ²	0.0	0.0	0.0
4. Egresos del Sector Paraestatal ²	19,818.0	18,198.4	18,095.5
III. Balance Presupuestario (Superávit o Déficit) (III = I - II)	0.0	1,812.4	1,915.3

Concepto	Estimado	Devengado	Pagado ³
III. Balance presupuestario (Superávit o Déficit)	0.0	1,812.4	1,915.3
IV. Intereses, Comisiones y Gastos de la Deuda	0.0	0.0	0.0
V. Balance Primario (Superávit o Déficit) (V= III - IV)	0.0	1,812.4	1,915.3

Concepto	Estimado	Devengado	Pagado ³
A. Financiamiento	0.0	0.0	0.0
B. Amortización de la deuda	0.0	0.0	0.0
C. Endeudamiento ó desendeudamiento (C = A - B)	0.0	0.0	0.0

Superávit (+) Déficit (-)

1,812.4